

Смеситель бытовой - Серия « ЭКО»

Корпус смесителя изготовлен из цинкового сплава.

Смеситель настенный для мойки и умывальника

ЦС СМ 293 ЭКО ЦС СМ 294 ЭКО

ЦС СМ 293/3 ЭКО ЦС СМ 293/1 ЭКО



1. Узел излива - 1 шт.
2. Кольцо рез. - 1 шт.
3. Кольцо пластик. - 1 шт.
4. Гайка - 1 шт.
5. Патрубок - 2 шт.
6. Шайба облицовочная - 2 шт.
7. Гайка - 2 шт.
8. Прокладка - 2 шт.
9. Узел корпуса - 1 шт.
10. Головка вентиляльная - 2 шт.
11. Маховик ручка - 2 шт.
12. Винт М5х8 - 2 шт.
13. Вставка - указатель - 2 шт.

Для ЦС СМ 293 Душ

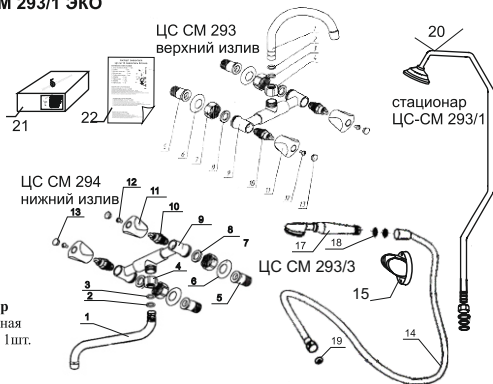
14. Гибкий душ, шланг - 1 шт.
15. Настенный держатель - 1 шт.
17. Лейка душ. - 1 шт.
- 18,19. Прокладка - 1 шт.

Для ЦС-СМ 293/1 стационар

20. Труба душевая стационарная в сборе с душевой сеткой - 1 шт.

21. Упаковка - 1 шт.

22. Паспорт - 1 шт.



Примечания:

Изделие может комплектоваться маховиками, внешний вид которых на рисунке не показан. Различными душевыми шлангами и лейками, стойками-держателями, изливными с аэраторами, вентиляльными головками различных типов, в соответствии с каталогом производителя. Производитель оставляет за собой право технического и декоративного изменения, конструкции и внешнего вида изделия, с сохранением функционального предназначения изделия.

ТЕХНИЧЕСКИЕ ХАРАКТЕРИСТИКИ:

1. Рабочая температура - от +5° до +60° С (вода)
2. Максимальное рабочее давление - 0,45 Мпа
3. Размер установочной резьбы ВГ - 1/2", 18/1
4. Размер резьбы присоединения гибких подводок к водопроводу - 1/2"
5. Расстояние между патрубками 150±2 мм.

1. НАЗНАЧЕНИЕ:

Изделие предназначено для смешивания, пуска, остановки и регулирования количества и температуры вытекающей воды. Смеситель годен для эксплуатации в жилых домах, общественных и Промышленных зданиях с централизованной или местной системой водоснабжения. Смеситель не предназначен для смешивания других иных жидкостей, кроме воды. Не годен для смешивания и пуска газа.

2. МОНТАЖ:

- Монтаж и обслуживание должен производить слесарь-сантехник, дипломированный специалист.
- 2.1. Для ЦС СМ 293(294) - присоединить узел излива к узлу корпуса к узлу корпуса через ниппель, смочив водой уплотнительное кольцо на изливе.
 - 2.1.1. Для ЦС СМ 293/1 стационар - присоединить душевую стационарную трубу к корпусу через ниппель.
 - 2.1.2. Для ЦС СМ 293 душ - установить крштейн для лейки на высоте не более 800 мм от смесителя. Прикрутить шланг к корпусу смесителя, предварительно установив прокладку. Прикрутить к другому концу шланга душевую лейку.
- 2.2. Винтить патрубки эксцентриковые (поз. 5) в выходные концы трубопроводов в соответствии с межцентровым размером корпуса смесителя.
- 2.3. Навинтить шайбы облицовочные на переходники эксцентриковые
- 2.4. Установить прокладки фибровые уплотнительные между корпусом смесителя и торцами переходников эксцентриковых.. Произвести навинчивание гаек смесителя на переходники эксцентриковые. Следите соответствие подводящих трубопроводов с холодной и горячей водой синим и красным указателем вентиляльных головок. При несоответствии следует поменять вставки указателей местами.

ПТГ « Центр Сантехники» собирает и проверяет смесители серии «ЭКО», по заказу потребителя. На смесители серии «ЭКО» действует ограниченная гарантия.

- на цинковый корпус смесителя 24 дня

- механизмы переключения - 6 мес.

Срок; с момента продажи через розничную сеть.

Смеситель собран и проверен ПТГ « Центр Сантехники»
Россия, г. Подольск, Домодедовское шоссе, дом 1



ПРАВИЛА ЭКСПЛУАТАЦИИ СМЕСИТЕЛЯ:

1. Потребитель должен проследить и потребовать от покупателя следующее:

- Платежный документ о приобретении товара - кассовый или товарный чек;
- Паспорт изделия заполненный – штамп Продавца, дата продажи;



2. Покупатель должен соблюдать правила (условия) монтажа и эксплуатации.

(см. Паспорт-инструкция по монтажу и эксплуатации).

3. Обеспечить защиту изделия от попадания инородных предметов в камеру смешения (рекомендуется установка фильтров грубой очистки).

Неправильный ремонт или установка, перепады давления в водопроводной сети, пожар, плохое качество воды и т.п. – **НЕ ЯВЛЯЕТСЯ ОТВЕТСТВЕННОСТЬЮ ПРОДАВЦА (ПРОИЗВОДИТЕЛЯ).**

Возможные неисправности и методы их устранения. Табл.1

Неисправность	Устранение
После остановки воды, течь из излива продолжается	Демонтировать вентиляную головку, предварительно сняв маховик. Проверить, состояние резиновых уплотнителей. Заменить их, если требуется.
Течь между корпусом смесителя и вентиляной головкой (из-под маховика)	Демонтировать вентиляную головку, предварительно сняв маховик и заменить резиновое кольцо. Если течь не устраняется заменить вентиляную головку
Течь по соединению излива с азратором	Отвернуть азратор и заменить уплотнительное кольцо.
Неполная или беспокойная струя воды	Отвернуть азратор и промыть внутреннюю сетку струей воды
Течь между корпусом смесителя и изливом	Демонтировать излив и заменить уплотнительное резиновое кольцо



Дата сборки и проверки:

“ ___ ” _____ 20__ г.

ШТАМП ОТК

Смеситель с корпусом из цинкового сплава, не предназначен для использования в многоэтажных жилых и не жилых зданиях, подключённых к центральному водоснабжению.

Претензий по внешнему виду и комплектации не имею.

ПОКУПАТЕЛЬ _____ «__» _____ 20__ г.

Дата продажи: «__» _____ 20__ г.

Наименование и штамп Продавца:
